

Evaluarea efectelor economice și sociale potențiale asociate salariului minim brut garantat în plată în România și modificării acestuia

Puncte cheie

La inițiativa Ministerului Muncii, Familiei, Protecției Sociale și Persoanelor Vârstnice (MMFPSPV), Institutul Național de Cercetare Științifică în domeniul Muncii și Protecției Sociale (INCSMPS) a realizat un studiu prin care s-au efectuat analize și evaluări privind efectele economice și sociale potențiale ale creșterii salariului minim brut garantat în plată.

Radiografia situației actuale

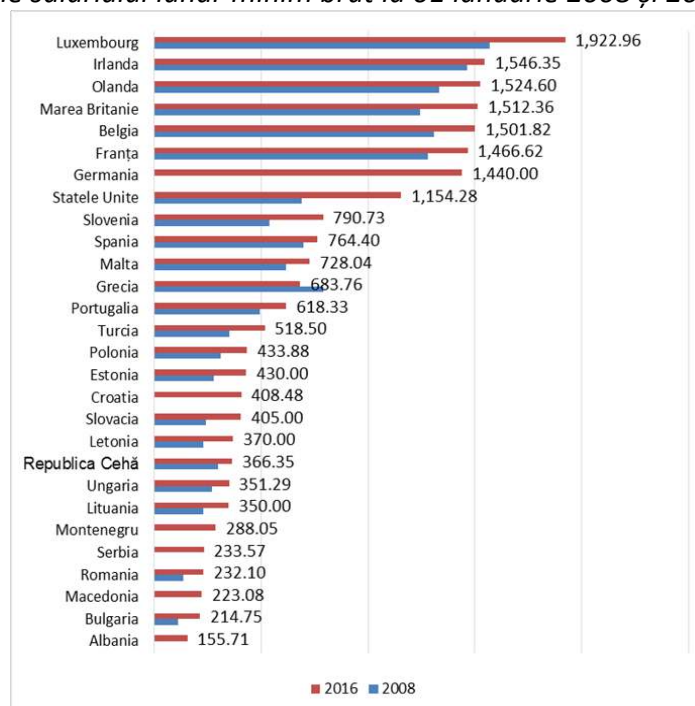
Aproximativ 1,54 milioane contracte active la nivelul salariului minim

Aproximativ 1,2 milioane salariați cu venituri la nivelul salariului minim

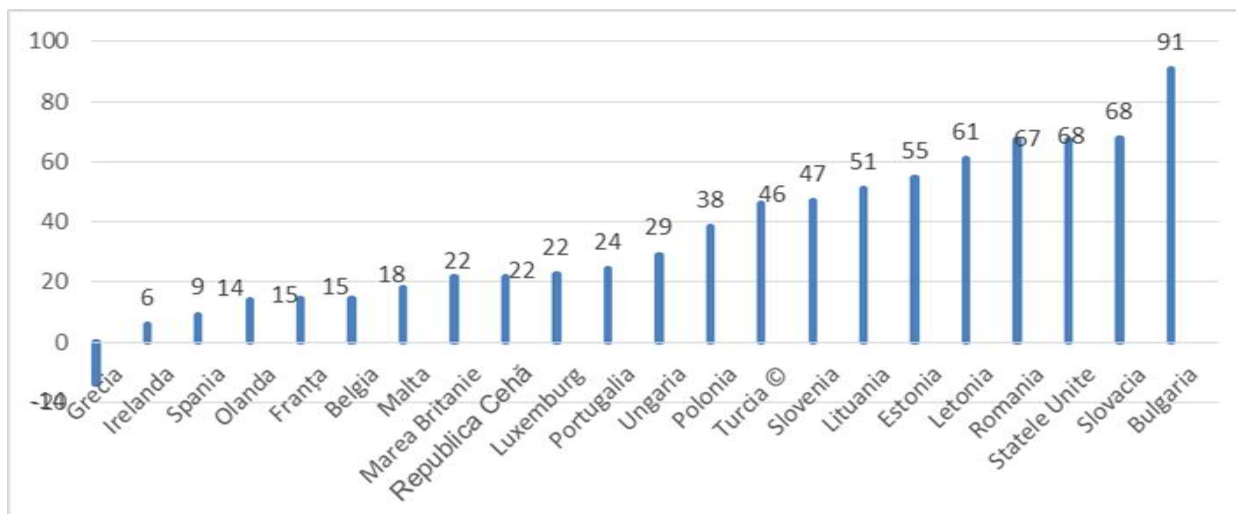
Aproximativ 0,69 milioane asigurați cu venituri la nivelul salariului minim

Față de alte state ale UE, România are unul dintre cele mai scăzute niveluri ale salariului minim.

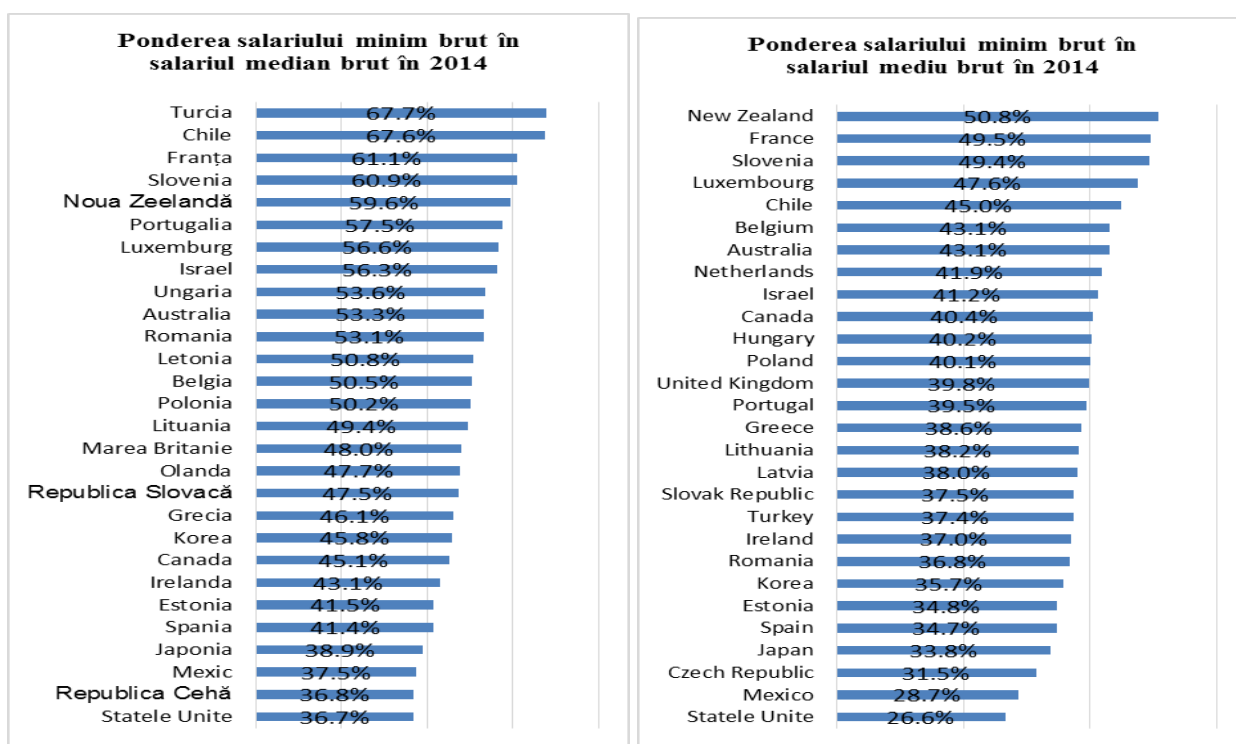
Nivelurile salariului lunar minim brut la 01 ianuarie 2008 și 2016 (Euro)



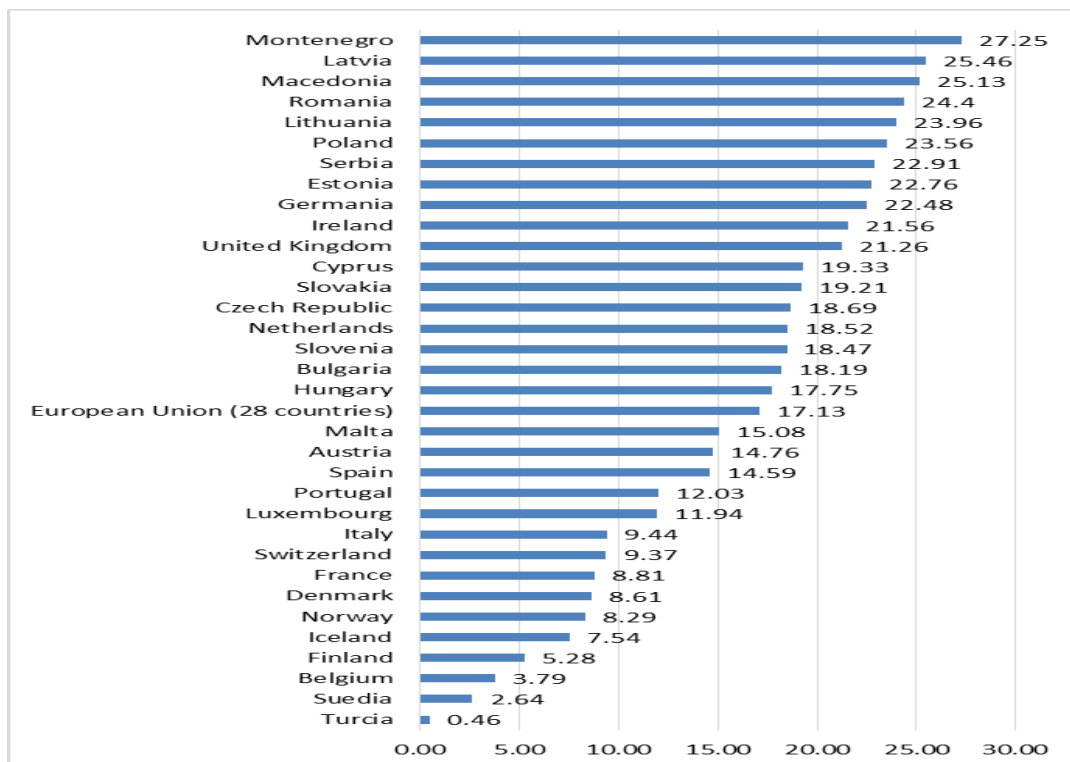
Creșterea salariului minim brut în Euro în 2016 comparativ cu 2008 (%), este însă printre cele mai accentuate.



România înregistrează o valoare a salariului minim raportată la salariul median de 53,1 la sută, cu 14,7% mai mult decât cel raportat la salariul mediu. Asta înseamnă că salariul median este mult mai scăzut decât salariul mediu, reprezentând 69,3% din acesta, conform datelor OECD.



Mai mult decât atât, ponderea persoanelor cu un câștig scăzut orar mai mic de 2/3 din câștigul orar median, în 2014, este printre cele mai ridicate, comparativ cu alte țări.



Profilul salariatului încadrat cu salariului minim¹

- Bărbat, în grupa de vârstă 35-44 de ani și cu nivel educațional mediu;
- Locuiește în Regiunile Sud Muntenia și București-Ilfov;
- Contract pe durată nedeterminată (96,8%);
- Vechime în muncă de sub 1 an, în firme de mici dimensiuni, de 10-49 salariați sau vechime cuprinsă între 1-5 ani de muncă, în cadrul firmelor de dimensiuni medii;
- Angajat în firme din domeniile: administrație publică și apărare, asigurări și asistență socială; industrie alimentară; comerț cu amănuntul; industrie extractivă, construcții, industria prelucrătoare și transporturi; personal de îngrijire; conducători de vehicule și operatori la instalații și utilaje mobile;
- Ocupații deținute de salariații remunerați la nivelul salariului minim: grupele 93 - Muncitori necalificați în industria extractivă, construcții, industria prelucrătoare și transporturi (18,6%), 53 - Personal de îngrijire (9,1%), 83 - Conducători de vehicule și operatori la instalații și utilaje mobile (7,9%) sunt cei mai numeroși în total salariați remunerați la nivelul salariului minim.

Structura salariaților după variabilele socio-demografice

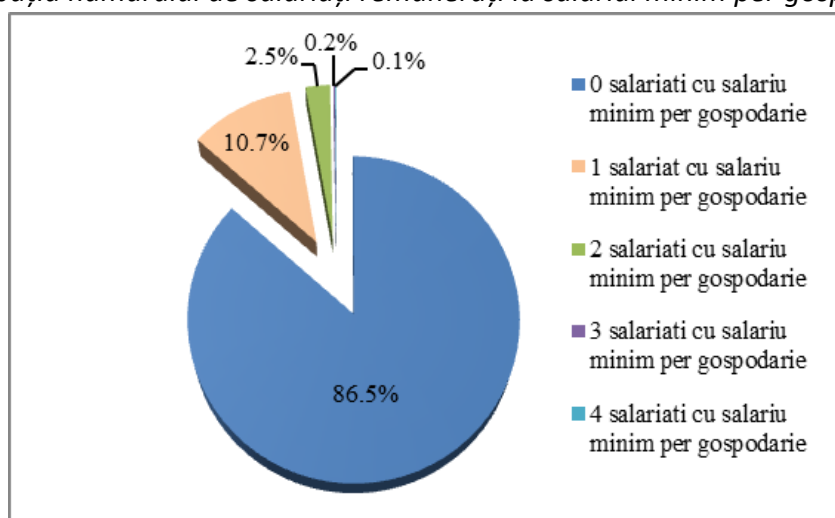
¹ Analiză în baza datelor INS (profil socio-demografic)

	Salariați având câștiguri brute lunare echivalente salariului minim brut pe țară garantat în plată			Salariați având câștiguri brute lunare situate în vecinătatea salariului minim brut pe țară garantat în plată		
	2010	2014	Diferența 2014-2010 (pp)	2010	2014	Diferența 2014-2010 (pp)
SEXE						
Feminin	56,6%	41,0%	-15,6	53,8%	41,4%	-12,4
Masculin	43,4%	59,0%	+15,6	46,2%	58,6%	+12,4
GRUPE DE VÂRSTĂ						
15-24 ani	8,1%	7,7%	-0,4	8,1%	7,5%	-0,6
25-34 ani	24,4%	24,8%	+0,4	24,4%	24,8%	+0,4
35-44 ani	34,8%	31,6%	-3,2	34,3%	31,9%	-2,4
45-54 ani	23,0%	25,3%	+2,3	24,3%	25,1%	+0,8
55-64 ani	8,3%	10,0%	+1,7	8,0%	10,3%	+2,3
peste 64 ani	1,4%	0,6%	-0,8	0,9%	0,5%	-0,4
NIVEL EDUCAȚIONAL						
Scăzut	25,7%	15,9%	-9,8	22,6%	14,7%	-7,9
Mediu	70,9%	78,6%	+7,7	73,4%	79,0%	+5,6
Ridicat	3,4%	5,5%	+2,1	4,0%	6,3%	+2,3
MACROREGIUNE						
Macroregiunea 1	23,4%	22,6%	-0,8	25,3%	24,7%	-0,6
Macroregiunea 2	29,0%	25,3%	-3,7	28,0%	25,4%	-2,6
Macroregiunea 3	26,1%	32,8%	+6,7	26,3%	32,2%	+5,9
Macroregiunea 4	21,5%	19,2%	-2,3	20,4%	17,8%	-2,6
Total (N)	220.811	577.565	+356.754	406.552	889.604	+483.052

Profilul gospodăriilor care au în componență salariați încadrați cu salariul minim

- Doar în 13,5% din gospodăriile din România există salariați remunerați la salariu minim; mai exact, în 10,7% dintre gospodării se regăsește un salariat la salariu minim, în timp ce doi sau mai mulți salariați remunerați cu salariului minim se regăsesc în numai 2,8% dintre gospodării.

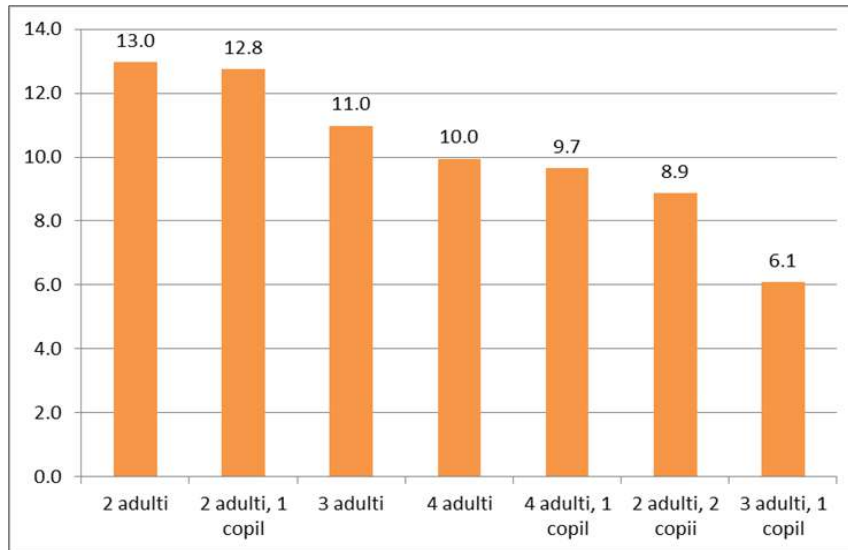
Distribuția numărului de salariați remunerați la salariul minim per gospodărie



Din totalul salariaților retribuiți la salariu minim, aproximativ 13% aparțin unei gospodării formate din doi adulți, 12,8% sunt gospodării cu doi adulți și un copil, iar aproximativ 11% sunt gospodării cu trei adulți. În procente mai mici se regăsesc repartizații salariații retribuiți la salariu

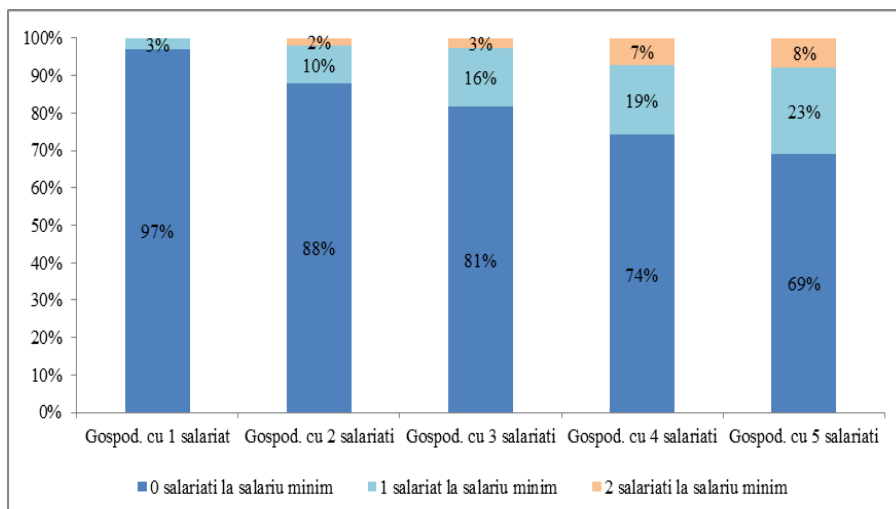
minim în gospodăriile cu doi adulți și doi copii (8,9%), patru adulți și un copil (9,7%), respectiv în gospodăriile cu patru adulți (10%).

Distribuția numărului de salariați remunerați la salariul minim, după tipul gospodăriei



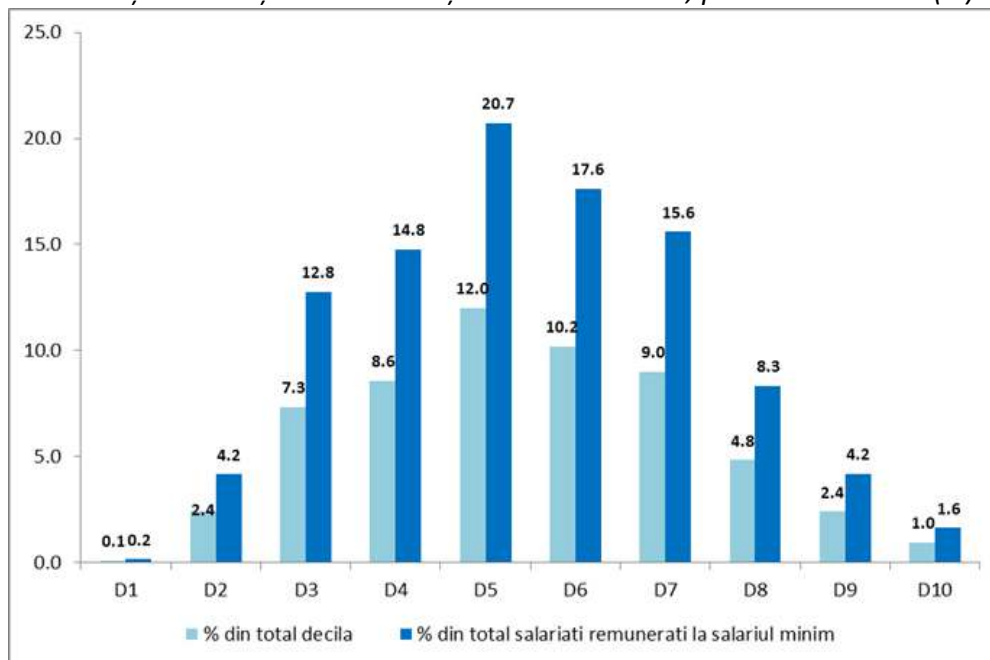
- Dacă într-o gospodărie sunt mai mulți salariați, crește probabilitatea de a avea mai mult de un angajat remunerat la nivelul salariului minim;

Pondere salariaților remunerați la salariul minim din total salariați per gospodărie, %



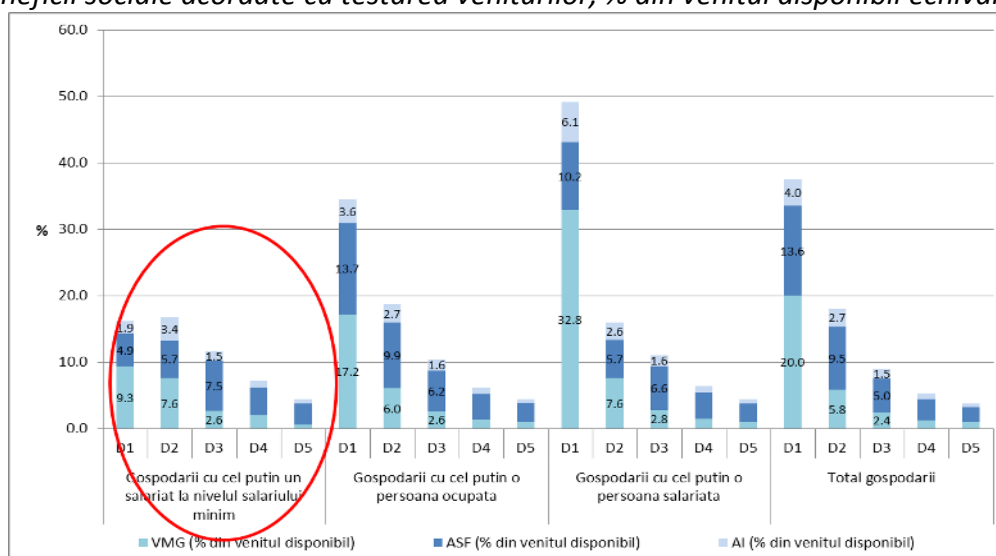
- Cea mai importantă pondere a salariaților remunerați la salariul minim se regăsește în gospodăriile cu venituri medii, incidența acestora în păturile cele mai sărace fiind destul de redusă (sub 1% în decila 1), cea mai săracă;

Distribuția salariaților remunerați la salariul minim, pe decile de venit (%)



- Aproximativ una din zece gospodării beneficiare de Venit Minim Garantat (VMG) din România include în componență cel puțin un salariat retribuit la nivelul salariului minim;
- Peste un sfert dintre familiile beneficiare de Alocație pentru Susținerea Familiei (ASF) au minim un salariat la nivelul salariului minim;
- Per total, circa 12% dintre salariații retribuiți la nivelul salariului minim fac parte din gospodării ce beneficiază de VMG, respectiv aproximativ 38% dintre aceștia beneficiază de ASF
- Gospodăriile cu salariați la nivelul salariului minim beneficiază, în medie, de transferuri sociale acordate cu testarea veniturilor (VMG și ASF) în cantitate mai redusă comparativ cu celelalte tipuri de gospodării;

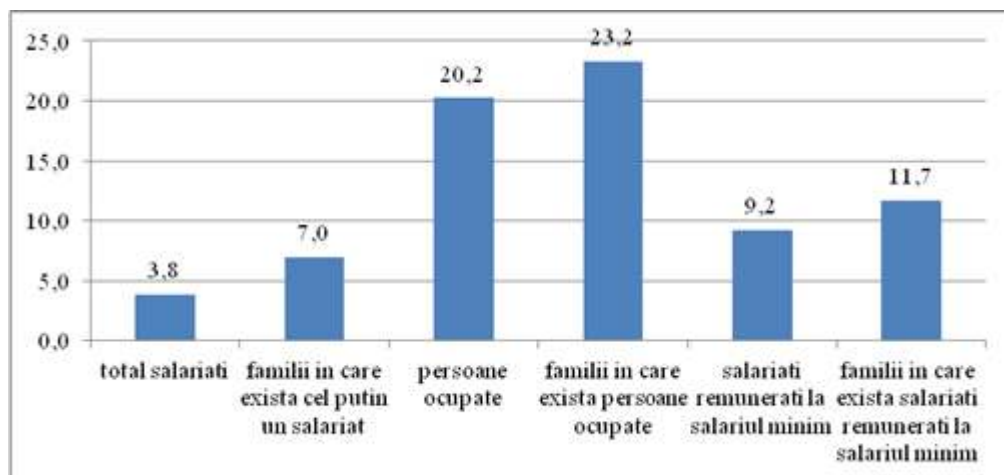
Beneficii sociale acordate cu testarea veniturilor, % din venitul disponibil echivalent



Sărăcia în muncă

- Din total salariați, aproximativ 3,8% sunt săraci, iar în ceea ce privește gospodăriile cu cel puțin un salariat, aproximativ 7% din membrii acestor gospodării au venitul disponibil sub pragul de sărăcie.
- Referitor la rata sărăciei în muncă, pentru anul 2015 se constată faptul că aproximativ 20,2% din persoanele ocupate sunt sărace, iar ponderea acestora crește la 23,2% pentru cazul familiilor în care există persoane ocupate.
- **Sub 20% dintre săracii în muncă sunt persoane salariate, restul fiind persoane aflate în alte forme de ocupare, prin urmare nu ne așteptăm ca o creștere a salariului minim să conducă la o scădere semnificativă a sărăciei în muncă.**
- În ceea ce privește ponderea persoanelor sărace din salariații remunerați la salariul minim, semnalăm faptul că doar 9,2% se încadrează în această categorie. Acest procent modest este confirmat și de ponderea redusă de doar 11,7% a persoanelor sărace din gospodăriile cu salariați remunerați la salariu minim. Prin urmare, constatăm faptul că numărul salariaților săraci retribuiți la salariu minim este relativ redus, ceea ce face ca **efectele politicii salariale de majorare a salariului minim să se resimtă într-o măsură extrem de redusă asupra sărăciei și să vizeze un număr extrem de redus de persoane (aproximativ 112,9 mii persoane).**

Ratele sărăciei relative pe salariați în anul 2015

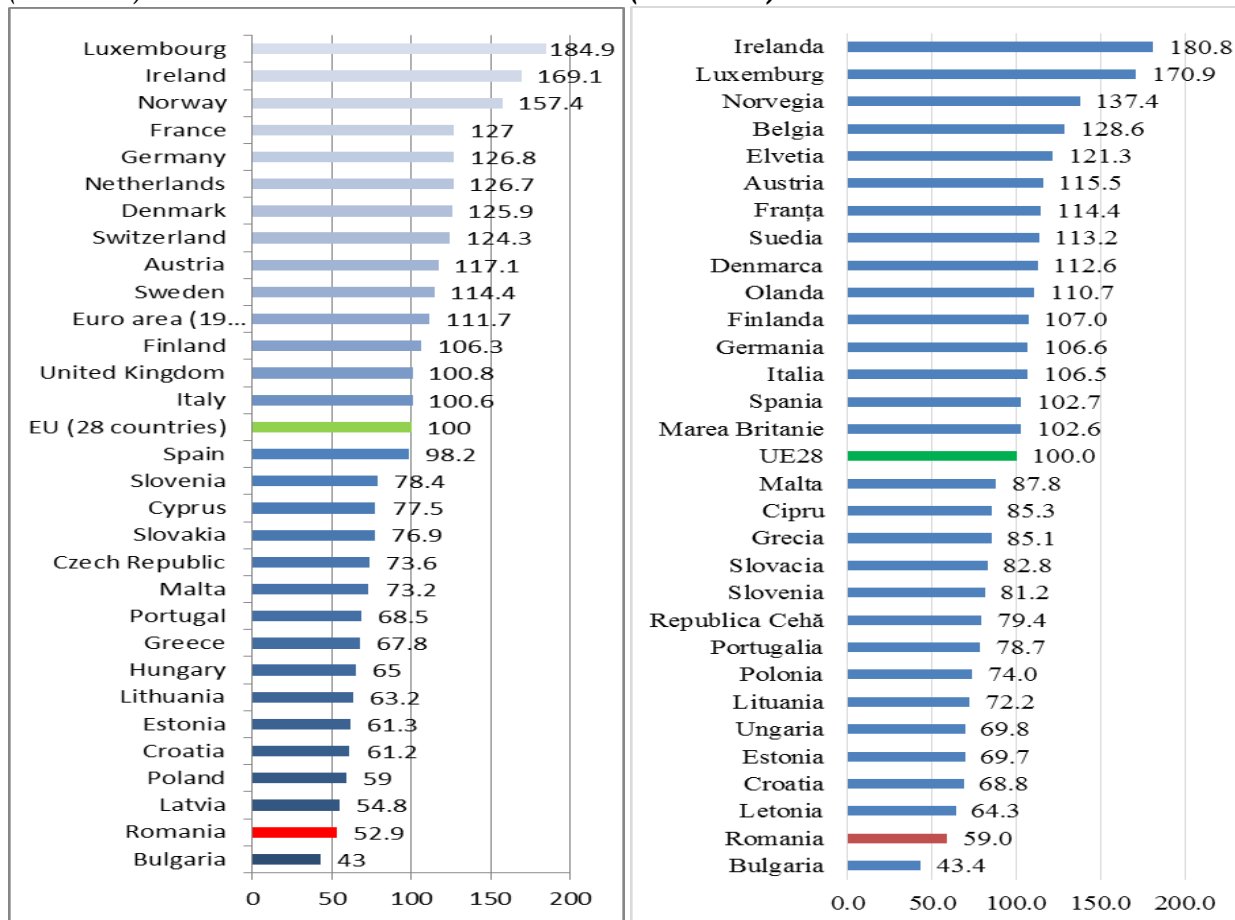


Activitatea firmelor

Salariul minim real a crescut într-un ritm mult mai accelerat decât productivitatea orară a muncii. În trimestrul întâi al anului 2000, salariul minim era cu 90% mai mic decât în anul 2010, în timp ce productivitatea orară a muncii era doar cu 44% mai mică decât în 2010. La finalul perioadei analizate, se ajunge la o diferență mult mai pronunțată, astfel că **în primul trimestru al anului 2016 salariul minim este cu 80% mai mare decât în anul 2010, în timp ce productivitatea muncii este cu doar 26% mai mare comparativ cu anul 2010.**

Comparativ cu alte state ale UE, productivitatea muncii din România este scăzută.

Productivitatea muncii nominale pe oră *Productivitatea muncii nominală pe persoană*
(UE28=100) (UE28=100)



Impactul salariului minim asupra productivității muncii este negativ, o creștere a salariului minim de 10% ar determina scăderea productivității muncii cu 2,3%. Se pare că în România creșterea costurilor - determinată de creșterea salariului minim - nu este compensată prin creșterea productivității. Cifrele, deși valide din punct de vedere statistic, trebuie interpretate cu precauție întrucât productivitatea poate fi influențată de o multitudine de factori iar legătura dintre salariul minim și productivitate nu este una foarte strânsă².

Firmele vulnerabile au fost definite în cadrul studiului ca fiind acele firme pentru care câștigul salarial mediu brut anual per angajat s-a situat în jurul salariului minim brut anual, cu o abatere de până în 10% față de acesta.

În anul 2015 existau 140.980 de firme considerate de noi vulnerabile, în care lucrau un număr de 468.804 salariați. În ultimul an al seriei, ponderea salariaților din firmele vulnerabile în totalul salariaților din firmele selectate era de 11,7%. Dacă până în anul 2014 numărul de salariați din firmele vulnerabile a înregistrat o tendință de creștere, în anul 2015 acesta s-a redus ușor (cu 35.615 persoane).

Între 93,9% și 96,8% dintre firmele vulnerabile sunt în categoria microîntreprinderi

Deoarece în aproximativ 72,5% dintre firmele micro, 50,9%, dintre firmele mici, 14,7% din firmele mijlocii, salariul minim depășește 60% din valoarea câștigului mediu brut, orice creștere viitoare a salariului minim reprezintă un risc major de competitivitate.

² Așa cum reiese din modelul econometric utilizat pentru analiză.

*Evoluția numărului de firme vulnerabile și a salariaților acestora
în perioada 2008-2015*

Anul	Total firme vulnerabile	Total firme active selectate*	Total salariați din firme vulnerabile	Total salariați din firmele selectate	Ponderea firmelor vulnerabile în total firme active selectate	Ponderea salariaților din firmele vulnerabile în total salariați din firmele selectate
2008	96.213	320.714	275.156	3.970.019	30,0	6,9
2009	94.037	313.459	419.991	3.746.701	30,0	11,2
2010	121.968	304.919	442.637	3.548.518	40,0	12,5
2011	124.699	311.747	473.428	3.760.167	40,0	12,6
2012	127.138	317.846	494.148	3.847.060	40,0	12,8
2013	130.839	327.093	488.335	3.894.685	40,0	12,5
2014	136.103	340.251	504.419	3.946.706	40,0	12,8
2015	140.980	352.450	468.804	3.992.224	40,0	11,7

Distribuția firmelor vulnerabile pe regiuni de dezvoltare

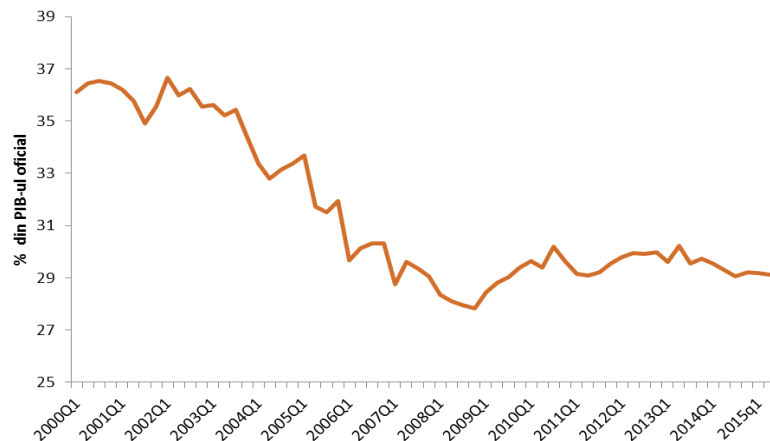
Anul	Total firme vulnerabile	NV	CENTRU	NE	SE	S	BI	SV	V
2008	96.213	15,70%	11,40%	11,30%	11,30%	10,00%	23,30%	7,30%	9,80%
		15.115	10.955	10.842	10.827	9.656	22.411	6.999	9.408
2009	94.037	15,90%	11,60%	10,90%	11,40%	9,40%	24%	7,10%	9,90%
		14.926	10.888	10.206	10.676	8844	22.566	6.667	9.264
2010	121.968	15,60%	11,60%	12,00%	11,90%	10,10%	21,80%	7,70%	9,40%
		19.056	14.111	14.603	14.486	12.288	26.542	9.388	11.494
2011	124.699	15,50%	10,90%	11,90%	12,30%	10,10%	22,30%	7,70%	9,30%
		19.304	13.560	14.834	15.320	12.656	27.839	9607	11.576
2012	127.138	15,60%	10,70%	11,50%	12,20%	10,20%	23%	7,60%	9,30%
		19.770	13.542	14.572	15.573	12.976	29.212	9.699	11.794
2013	130.839	15,50%	10,60%	11,50%	11,90%	10,30%	23,20%	7,50%	9,50%
		20.262	13.845	15.035	15.506	13.501	30.415	9.836	12.439
2014	136.103	15,70%	10,70%	11,20%	11,70%	10,10%	23,30%	8,00%	9,30%
		21.315	14.541	15.305	15.920	13.723	31.708	10.881	12.710
2015	140.980	15,50%	10,70%	10,90%	11,60%	10,30%	24,10%	7,80%	9,10%
		21.832	15.104	15.378	16.345	14.471	34.002	11.021	12.827

Economia informală

Rezultatele analizei relevă faptul că la începutul anului 2000, mărimea economiei informale a înregistrat valoarea de 36,5%, și a urmat o tendință de scădere înregistrând valoarea de 27,8% la sfârșitul anului 2008, care este considerat ca fiind de start momentul crizei economice în România. Din acest moment, dimensiunea economiei informale a înregistrat o creștere ușoară înregistrând aproape 30,2% din PIB-ul oficial în al treilea trimestru al anului 2010.

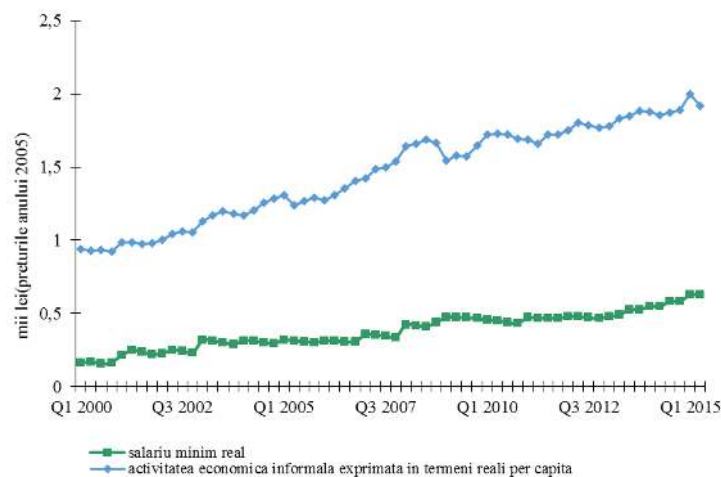
Până la începutul anului 2011, dimensiunea economiei subterane a scăzut lent, în timp ce din 2011 până la sfârșitul anului 2013, putem menționa o tendință ușor ascendentă. Pentru ultimele trimestre, a fost înregistrată o scădere ușoară reliefând o pondere a dimensiunii economiei informale de 29% din PIB-ul oficial.

Dimensiunea economiei informale a României (% din PIB-ul oficial)



Analizând evoluția salariului minim real și a activității economice informale de-a lungul perioadei 2000-2015, se poate constata existența unei relații de ”mişcare în tandem” reliefând o posibilă relație de echilibru pe termen lung.

Evoluția salariului minim real vs. activitatea economică informală (2000 - 2015)



În general, rezultatele empirice au arătat faptul că, pe termen lung, salariul minim manifestă un impact pozitiv și semnificativ statistic asupra activității informale în România în timp ce, în termen scurt, acest impact nu este susținut de dovezi empirice.

Ceea ce este important de menționat este prezența unei relații negative, de substituție între cele două economii oficială și neoficială, subliniind faptul că economia informală joacă rolul de buffer (o supapă de siguranță) pentru anumite perioade de timp și a anumitor categorii de persoane (lucrători tineri sau slab calificați).

Ocuparea forței de muncă

Numărul de salariați retribuiți la nivelul salariului minim garantat în plată a crescut **permanent în România** (de cca. 3,5 ori, ajungând la 1,3 mil persoane) în timp ce salariul minim a crescut cu cca. 80% în aceeași perioadă.

O creștere curentă a salariului minim real de 1 procent diminuează ocuparea forței de muncă tinere masculine (15-19 ani) cu 0,6337 procente.



Sporul salariului minim real descurajează mai puțin pe întreprinzători să angajeze femei între 15-19 ani față de același segment de vârstă la bărbați.

Scenarii de creștere a salariului minim

Scenarii de evoluție a numărului de salariați încadrați la nivelul salariului minim brut pe țară în luna iulie 2017 - abordare macro

Scenariul 1 - Presupune o creștere a câștigului salarial mediu brut cu cca. 5% și diferite praguri de majorare a salariului minim

<i>Majorare salariul minim</i>	<i>Nivel salariu minim</i>	<i>Număr de salariați încadrați la nivelul salariului minim (creștere %)</i>
4%	1.300 lei	0.00%
8%	1.350 lei	5.29%
12%	1.400 lei	18.5%
16%	1.450 lei	29.9%
20%	1.500 lei	38.2%

Se observă că majorările salariului minim cu mai mult de 12% amplifică creșterea numărului de salariați încadrați la nivelul salariului minim.

Scenariul 2. Presupune că salariul minim și câștigul salarial mediu cresc comparabil

O creștere ușoară (de 1%) a salariului minim față de câștigul salarial (anticipat ca fiind de 5%) nu mărește numărul de salariați încadrați la nivelul salariului minim (când inflația este scăzută iar economia este în creștere accentuată, câștigul salarial nominal brut poate depăși semnificativ pragul de 5%; deoarece inflația este scăzută, creșterile salariale nominale brute sunt aproape comparabile cu cele reale).

Chiar dacă câștigul salarial nominal brut va depăși valoarea de 6% cu cât s-a presupus că va crește salariul minim brut, acest lucru ar putea să conducă la scăderea ponderii angajaților plătiți la nivelul salariului minim, care în prezent este mult prea mare în numeroase activități din economia națională. Agenții economici micro și mici sunt puternic afectați de nivelul salariului minim actual.

Scăderea ponderii salariaților încadrați la nivelul salariului minim în numărul total al salariaților se poate realiza printr-o creștere mai lentă a salariului minim comparativ cu câștigul salarial mediu brut (de exemplu, când se estimează pentru un orizont de timp de un an o creștere a câștigului salarial mediu brut de 7%, salariul minim brut pe țară va crește doar cu 5-6%).

Scenariul 3. Presupune că ponderea numărului de salariați retribuiți la nivelul salariului minim în total salariați rămâne stabilă pentru anul 2017

S-a determinat ponderea numărului de salariați încadrați la nivelul salariului minim în efectivul total al salariaților. Aceasta variază de la 8,04% în anul 2010 și până la 21,01% în anul 2016. Ponderile ridicate sunt specifice anilor 2014, 2015 și 2016.

Calcululele de prognoză pentru anul 2017 indică o pondere de 28,43% dacă salariul minim brut crește de la 1.250 de lei la 1.500 de lei (creștere cu 20% a salariului minim).

Creșterea semnificativă a ponderilor în anul 2016 (coloana 4) comparativ cu 2010 se explică prin creșterea mai accelerată a salariului minim decât câștigul mediu salarial la nivelul economiei naționale.

Salariul minim și numărul de salariați încadrați la nivelul salariului minim

Nr. crt.	An	Efectivul total al salariaților	Număr de salariați încadrați la nivelul salariului minim	Ponderea numărului de salariați încadrați la nivelul salariului minim în efectivul total al salariaților (%)	Salariul minim brut pe țară
0	1	2	3	4	5
1	2010	4.162.500	334.836	8,04	600
2	2011	4.201.200	245.215	5,84	670
3	2012	4.320.900	270.160	6,25	700
4	2014	4.449.100	664.082	14,93	900
5	2015	4.587.400	806.340	17,58	1.050
6	2016	4.722.300	992.362	21,01	1.250
7	2017	4.822.663	992.362	20,58	1.300
8	2017	4.822.663	992.362	20,58	1.325
9	2017	4.822.663	1.044.868	21,67	1.350
10	2017	4.822.663	1.175.982	24,38	1.400
11	2017	4.822.663	1.269.259	26,32	1.450
12	2017	4.822.663	1.371.256	28,43	1.500

Notă: Pentru anul 2017 s-au considerat mai multe nivele ale salariului minim brut pe țară

Creșterile moderate ale salariului minim de la 1.250 de lei la 1.300 sau 1.325 de lei stabilizează această pondere. Când salariul minim trece de 1.450 de lei, ponderea în efectivul salariaților a acelor încadrați la nivelul salariului minim brut pe țară trece de 25%.

Câștigul salarial mediu brut

Pe baza modelului econometric estimat anterior, am construit 3 scenarii de evoluție a câștigului salarial mediu brut, în funcție de posibilele valori viitoare ale salariului minim. Toate cele 3 scenarii relevă o tendință crescătoare a câștigului salarial mediu brut pe parcursul perioadei analizate, însă ritmul de creștere este diferit.

	SCENARIUL 1	SCENARIUL 2	SCENARIUL 3
Ipoteză	Salariul minim se menține la nivelul de 1.250 lei în anul 2017	Salariul minim crește cu 10% (fiind 1.375 lei în anul 2017)	Salariul minim crește cu 20% (fiind 1.500 lei în anul 2017)
Concluzie	Ritmul mediu anual de creștere a salariului mediu brut este de 7,32%.	Ritmul mediu anual de creștere a salariului mediu brut este de 15,33%.	Ritmul mediu anual de creștere a salariului mediu brut este de 23,16%.

Creșterea salariului minim antrenează creșterea câștigului salarial mediu brut, ceea ce este normal, însă prin comparație, câștigul salarial nu păstrează proporțiile creșterii salariului minim: ritmul de creștere al câștigului este mai mare decât cel al salariului minim cu 7,32 puncte procentuale în cadrul scenariului 1, cu 5,33 pp în scenariul 2 și cu doar 3,16 pp în scenariul 3. Aceste rezultate indică ajustarea normală a câștigului salarial mediu la condițiile economice, faptul că în realitate există constrângeri și limite în creșterea salariilor, iar majorarea salariului minim nu conduce în mod automat la creșteri proporționale și ale câștigului mediu.

Scenarii propuse de evoluție a salariului minim pe economie- abordare micro

Au fost propuse trei scenarii de modificare a salariului minim față de situația actuală, și anume:

Denumire scenariu	Caracteristici principale	Populația vizată
<i>Scenariul alternativ 1</i>	Creșterea nivelului salariului minim brut garantat în plată cu 10% (aprox. 100 lei).	Toți salariații retribuiți la momentul actual la nivelul salariului minim. Ceilalți salariați nu sunt afectați, salariile lor rămân la nivelul inițial.
<i>Scenariul alternativ 2</i>	Creșterea nivelului salariului minim brut garantat în plată cu 10%. Ca urmare a unui efect de contagiune, s-au avut în vedere creșteri între 1 și 6% ale salariilor din primele 8 decile, regresiv.	Toți salariații retribuiți la momentul actual la nivelul salariului minim. Salariații din primele 8 decile construite după nivelul câștigului salarial brut.
<i>Scenariul alternativ 3</i>	Creșterea nivelului salariului minim brut garantat în plată cu 20% (aprox. 200 lei). Ca urmare a unui efect de contagiune, s-au avut în vedere creșteri între 2 și 12% ale salariilor din primele 8 decile, regresiv.	Toți salariații retribuiți la momentul actual la nivelul salariului minim. Salariații din primele 8 decile construite după nivelul câștigului salarial brut.

Efecte asupra veniturilor

- ✓ Creșterea nivelului salariului minim brut garantat în plată are un **efect pozitiv asupra venitului disponibil al gospodăriei**, iar creșterea salariului minim în scenariile propuse, contribuie la îmbunătățirea nivelului de trai al familiilor din care fac parte salariații ce sunt retribuiți la salariul minim, în ciuda faptului că se observă o ușoară reducere a beneficiilor acordate cu testarea veniturilor în cazul acestora.
- ✓ Creșterea salariului minim în toate cele trei scenarii are efect pozitiv important asupra inegalităților salariale, scăzându-le, în timp ce efectul asupra distribuției veniturilor totale este redus, scăderea inegalității totale fiind de 1.6%.
- ✓ O creștere cu 10% a salariului minim real duce la creșterea câștigului salarial mediu cu 7,5%. Este o influență puternică, astfel că salariul minim este un determinant important al creșterii salariale din perioada analizată.
- ✓ *O creștere a salariului minim brut garantat în plată nu conduce în mod automat la o creștere cu aceeași cantitate a venitului disponibil total al gospodăriei ca urmare a acțiunii sistemului de beneficii sociale și taxe/ impozite/ contribuții sociale care poate să influențeze aceste efecte.*
- ✓ **Nivelul beneficiilor sociale acordate cu testarea veniturilor în gospodăriile în care există salariați retribuiți la nivelul salariului minim poate să se reducă odată cu creșterea salariului minim.**
- ✓ Totuși, per ansamblu, în ciuda influenței negative din partea beneficiilor sociale, respectiv a impozitului și contribuțiilor sociale, **venitul disponibil al gospodăriilor cu salariați la salariul minim crește ca efect al creșterii salariului minim.**



Efecte asupra sărăciei

- Impactul majorării salariului minim se resimte mult mai puternic asupra **ratei sărăciei în muncă**, pentru care o majorare a salariului minim cu 10% va duce la diminuări cu aproape 5,4% în ipoteza menținerii constante a pragului de sărăcie, respectiv cu doar 0.9% în cazul recalculării pragului de sărăcie. Diminuările ratei sărăciei în muncă sunt semnificative cu cât crește nivelul salariului minim. Astfel, la o majorare cu 20% a salariului minim efectele vizează diminuări cu aproximativ 6,7%. Efecte similare se înregistrează și în ceea ce privește ponderea persoanelor sărace din total persoane aparținând gospodăriilor în care există persoane ocupate.
- Majorările salariului minim pot avea efecte pozitive în scopul diminuării ratei sărăciei relative în rândul salariaților remunerați la salariul minim, ponderea salariaților săraci remunerați cu salariul minim fiind relativ redusă, face ca **efectele politicii salariale de majorare** a salariului minim să se resimtă într-o măsură extrem de redusă asupra sărăciei și să vizeze un număr extrem de redus de persoane.

Efecte asupra firmelor

- Rezultatele empirice - ce reliefează efectul creșterii salariului minim asupra informalității - au subliniat faptul că o creștere a salariului minim va conduce pe termen lung la o intensificare a activității economice informale, având în vedere că firmele vor căuta modalități alternative de a evita autoritățile, însă pe termen scurt, rezultatele empirice nu susțin un potențial impact.
- Orice creștere a salariului minim brut garantat în plată majorează numărul de salariați retribuiți la nivelul acestui salariu. S-a observat că majorările salariului minim cu mai mult de 12% amplifică creșterea numărului de salariați încadrați la nivelul salariului minim.
- Scăderea ponderii salariaților încadrați la nivelul salariului minim în numărul total al salariaților se poate realiza printr-o creștere mai lentă a salariului minim comparativ cu câștigul salarial mediu brut (de exemplu, când se estimează pentru un orizont de timp de un an o creștere a câștigului salarial mediu brut de 7%, salariul minim brut pe țară va crește doar cu 5-6%).
- Impactul salariului minim asupra productivității muncii este negativ, o **creștere a salariului minim de 10%** ar determina **scăderea productivității muncii** cu 2,3%. Se pare că în România creșterea costurilor - determinată de creșterea salariului minim - nu este compensată prin creșterea productivității, ci dimpotrivă, productivitatea scade.
- Deoarece în cca, 72,5% din firmele micro (adică pentru 594.681 salariați), în cca. 50.9%, din firmele mici (adică 461.456 salariați), în cca. 14,7% din firmele mijlocii (adică 121.673 salariați), salariul minim depășește 60% din valoarea câștigului mediu brut, orice creștere viitoare a salariului minim reprezintă un risc de aplatizare a distribuției salariale în jurul salariului minim și de creștere semnificativă a costului forței de muncă cu implicații în scăderea competitivității.
- O creștere cu 10% a salariului minim real duce la creșterea câștigului salarial mediu cu 7,5% la nivelul macroeconomic, astfel că salariul minim este într-adevăr un determinant important al creșterii salariale.
- **Supraviețuirea firmelor este corelată cu evoluția salariului minim: în general, companiile care s-au inactivat au fost companii pentru care salariul mediu brut lunar era aproximativ egal cu salariul minim brut lunar. Ponderea acestora variază de la 67% în 2011 la 80% în 2014.**